

BADER[®]

PIEZA DE MANO CIRUGÍA ORAL Y MAXILO
Oscilante, Sagital y Sierra



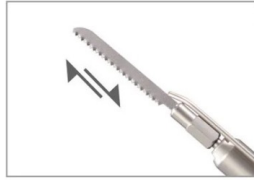
CE



Gracias por comprar un producto de nuestra marca Bader®. Para asegurar un correcto uso del mismo, por favor lea atentamente el siguiente manual de instrucciones. Este producto está diseñado para uso en un laboratorio dental.

CARACTERÍSTICAS

Tipos de modelos y conexiones



SIERRA (S2)

ref:0610009



OSCILANTE (S1)

ref:0610008



SAGITAL (S3)

ref:0610010

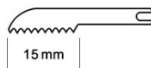


CONEXIÓN

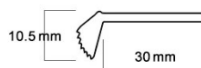
TIPO E

MODELO	SIERRA (S2)	OSCILANTE (S1)	SAGITAL(S3)
Transmisión	3.2:1	3.2:1	3.4:1
Trazo o Ángulo	1.8	3	12
Frecuencia	12.500	12.500	11.800
Velocidad	40.000min	40.000min	40.000min

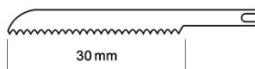
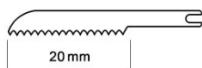
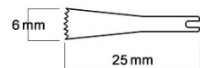
SIERRA (S2)



OSCILANTE (S1)

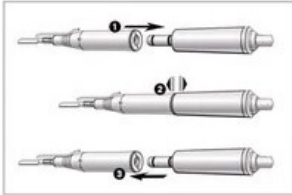


SAGITAL(S3)

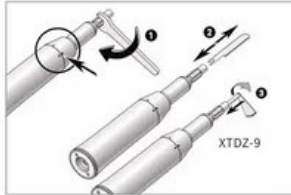


INSTALACIÓN

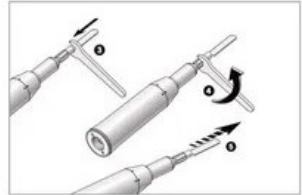
Ahora debes fijarte en las siguientes ilustraciones, donde te mostramos cómo debes hacer para instalar tu pieza de mano en tu micromotor. Además, te indicamos los pasos que debes seguir para cambiar la hoja de tu micromotor.



**1- INSTALACIÓN DEL
MICROMOTOR**



2 - CAMBIO DE CABEZAL



INSTALACIÓN DEL MICROMOTOR

- Es importante no retirar ni instalar la pieza de mano mientras el micromotor esté en funcionamiento.
- Debe asegurarse de que la pieza de mano esté correctamente instalada y conectada al micromotor.
- Asegúrese de trabajar siguiendo los parámetros indicados anteriormente.

CAMBIO DE CABEZAL

- Para cambiar el tipo de hoja de tu pieza de mano, debes seguir las indicaciones que se muestran en la ilustración.
- Es importante que utilices la llave adecuada para aflojar la pieza. Una vez instalada la nueva hoja, asegúrate de que esté correctamente instalada y que haya alcanzado su tope.
- Ajusta la hoja con la llave para asegurar que quede bien sujeta.
- Nunca intentes cambiar la hoja mientras la pieza esté en funcionamiento.

MANTENIMIENTO

- Debe limpiar después de cada uso. Para la limpieza, puede utilizar aire comprimido y agua (que nunca debe superar los 35°C de temperatura).
- Es importante enjuagar y cepillar todas las superficies internas y externas de la pieza de mano.
- Antes de utilizar nuevamente la pieza de mano, asegúrese de que esté completamente seca y sin ningún residuo que pueda dañar o afectar su funcionamiento.
- Esterilice el dispositivo una vez esté completamente limpio y sin ningún tipo de residuo.

CERTIFICADO DE GARANTÍA COMERCIAL

Estimado cliente: le expresamos nuestro agradecimiento por haber depositado su confianza en un producto de nuestra marca cuya calidad ha sido verificada bajo los más estrictos controles y está avalada por el presente:

BADER EUROPE GROUP, S.L provista de C.I.F. B27804657 garantiza este producto en los siguientes términos y condiciones:

1. El producto amparado por este certificado está protegido durante el periodo de UN año contados a partir de la fecha que figura en el ticket o factura justificativa de la compra, siendo su alcance territorial toda la Europa.
2. Durante dicho periodo de garantía, en caso de defecto de fabricación, el consumidor tendrá derecho a la reparación del mismo. Las reparaciones serán gratuitas y se llevarán a cabo en un plazo razonable y sin mayores inconvenientes para el consumidor, habida cuenta de la naturaleza del producto y de la finalidad que tuviera para el consumidor.
3. Quedan excluidas de esta garantía las averías, desperfectos o daños ocasionados en el producto como consecuencia de: malos tratos, uso indebido, exposición a condiciones climatológicas adversas, ubicación en entornos inadecuados para el producto con polvo, suciedad y humedad, abusos, golpes, caídas, instalación inadecuada o insuficiente, fallos de suministro eléctrico, desgaste por uso, reparaciones llevadas a cabo por personas distintas a la asistencia técnica indicada, así como por alteración de los datos que figuran en este certificado y/u otras causas externas al propio producto.
4. Esta garantía quedará automáticamente anulada en caso de manipulación errónea o se haya utilizado el mismo incumpliendo las normas contenidas en los manuales o instrucciones referentes a uso, funcionamiento, servicio y modo de empleo.
5. La garantía no afecta a los derechos que dispone el consumidor conforme a las previsiones de ley.
6. En el supuesto de que precisara cualquier tipo de asistencia técnica relacionada con el producto el consumidor deberá dirigirse al distribuidor o establecimiento de compra.
7. Para cuantas cuestiones puedan surgir con el motivo de la interpretación o ejecución de la presente garantía se estará a lo establecido en la legislación nacional que sea de aplicación.
8. Este certificado ha sido redactado de conformidad con lo dispuesto en Ley 23/2003 de 10 de julio, de Garantías en la venta de bienes de equipo.
9. Acompañe ticket o factura de compra junto a la garantía debidamente cumplimentada.

MARCA Y MODELO: SELLO DEL ESTABLECIMIENTO:

Nº DE SERIE O LOTE: FECHA DE COMPRA: